

# 新宮町立 立花小学校 いじめ防止基本方針

## 1. いじめ防止の基本的な考え方

- (1) 基本理念
- (2) いじめの定義
- (3) 学校及び職員の責務
- (4) いじめの基本認識

## 2. いじめの防止対策組織

- (1) 名 称
- (2) 構成員
- (3) 役 割
- (4) 委員会

## 3. 関係機関との連携

## 4. 報告体制（校内報告マニュアル）

## 5. 職員研修

- (1) 基本方針の共通理解
- (2) 早期発見・早期対応手引きの活用研修
- (3) 講師招聘研修

## 6. いじめの未然防止、早期発見、対処の取組

- (1) いじめの未然防止の取組
- (2) いじめの早期発見の取組
- (3) いじめへの対処の取組
- (4) 重大事案が発生した時

## 7. ネット上のいじめの対応

## 8. 教育相談体制

- (1) スクールカウンセラー等による教育相談体制の充実
- (2) 相談窓口の保護者・児童への周知
- (3) いじめの相談・通報窓口

## 9. 保護者、地域等への働きかけ

- (1) 学級集会等 P T A 活動
- (2) 家庭用リーフレットやチェックリスト
- (3) 見守り活動に関する協力体制

## 10. いじめ防止のための年間計画

# 平成31年度 立花小学校 「学校いじめ防止基本方針」

## 1 いじめ防止の基本的な考え方

### (1) 基本理念

いじめは、いじめを受けた児童の心身の健全な成長及び人格の形成に重大な影響を与えるのみならず、その生命又は身体に重大な危険を生じさせる恐れがある。

したがって、本校では、すべての児童がいじめを行わず、及び他の児童に対して行われるいじめを認識しながらこれを放置することがないように、いじめの防止のため次の3点を基本理念として対策を講じる。

#### ①「いじめの防止」が大きな教育課題であるという共通認識の高揚

いじめは、人として決して許されない行為です。しかしながら、どの児童にも、どの学校にも起こり得ることから、学校、家庭、地域が一体となって、継続して未然防止、早期発見、早期対応に取り組むこと。

#### ②「いじめを出さない学級づくり」を担任任せではなく、計画的、組織的に展開

いじめ問題への取組にあたっては、校長のリーダーシップのもと、学校全体で組織的な取組を進める必要があります。とりわけ、「いじめを生まない土壌づくり」に取り組む未然防止の活動は、教育活動の在り方と密接にかかわっており、すべての教職員が日々実践すること。

#### ③家庭・地域への啓発を含めた協力・協働の体制の強化

いじめられている児童の立場に立ち、その児童の心の痛みをしっかりと親身になって受け止め、最後まで守り抜くという姿勢を貫き、家庭や地域と協力しながら、いじめ問題を解決すること。

いじめ防止対策推進法の遵守といじめ問題への対応にあたり、いじめが、いじめられた児童の心身に深刻な影響を及ぼす決して許されない行為であることについて、児童が十分に理解できるように丁寧な説明を行うとともに、児童、保護者、地域に対して隠蔽や虚偽の説明は行わない。

いじめ防止対策推進法(平成25年)第13条「学校は、いじめ防止基本方針または地方いじめ防止基本方針を参酌し、その学校の実情に応じ、当該学校におけるいじめの防止等のための策定に関する基本的な方針を定めるものとする」に基づいて、本校の実情に応じたいじめの防止対策を立案し、その実行に努める。

本校のこれまでの「いじめ防止対策」については、各種アンケート調査や担任及びSCやSWによる観察を中心に早期発見を実施してきた。しかし、「いじめ防止」の取組の中心が担任任せになっていたことや、「いじめ防止」が対応にとどまっていたことなどの課題があった。そこで、これまでの積み上げの上に「学校いじめ防止基本方針」をさらに強化することとする。

### (2) いじめの定義

#### 【「いじめ」とは】

児童に対して、当該児童が在籍する学校に在籍している等当該児童と一定の人的関係にある他の児童が行う心理的又は物理的な影響を与える行為（インターネットを通じて行われるものを含む。）であって、当該行為の対象となった児童が心身の苦痛を感じているものを言います。

### (3) 学校及び職員の責務

いじめが行われず、すべての児童が安心して学習その他の活動に取り組むことができるように、保護者他関係者との連携を図りながら、学校全体でいじめの防止と早期発見に取り組むとともに、いじめが疑われる場合は、適切かつ迅速にこれに対処し、さらにその再発防止に努める。

### (4) いじめの基本認識

いじめ問題に取り組むにあたっては、「いじめ問題」にはどのような特質があるかを十分に認識し、日々「未然防止」と「早期発見」に取り組むとともに、いじめが認知された場合の「早期対応」に的確に取り組むことが必要である。

いじめには様々な特質がありますが、以下の①～⑦は、教職員がもつべきいじめ問題についての基本的な認識だ。

- ①いじめはどの児童にも、どの学校にも起こり得るものである。
- ②いじめは人権侵害であり、人として決して許される行為ではない。
- ③いじめは大人には気づきにくいところで行われることが多く発見しにくい。
- ④いじめはいじめられる側にも問題があるという見方は間違っている。
- ⑤いじめはその行為の態様により暴行、恐喝、強要等の刑罰法規に抵触する。
- ⑥いじめは教職員の児童観や指導の在り方が問われる問題である。
- ⑦いじめは学校、家庭、地域社会などすべての関係者がそれぞれの役割を果たし、一体となって取り組むべき問題である。

## 2 組 織

### (1) 名 称

本校における組織名を「校内いじめ問題対策委員会」とする

### (2) 構成員

校長、教頭、教務主任、生徒指導主任、養護教諭、SC、SSW

学校運営協議会長(地域代表)、PTA会長(保護者代表)

### (3) 役 割

○学校いじめ防止基本方針の策定と見直し(改善)

○情報の収集・記録

○いじめの判断

○いじめアンケートの作成・実施・管理

### (4) 委員会

○定例委員会(毎月実施)

参加者…校長、教頭、主幹教諭、指導教諭、生徒指導主任、養護教諭、SC、SSW

○拡大委員会(年2回実施)

参加者…定例委員会メンバーに学校運営協議会長、PTA会長

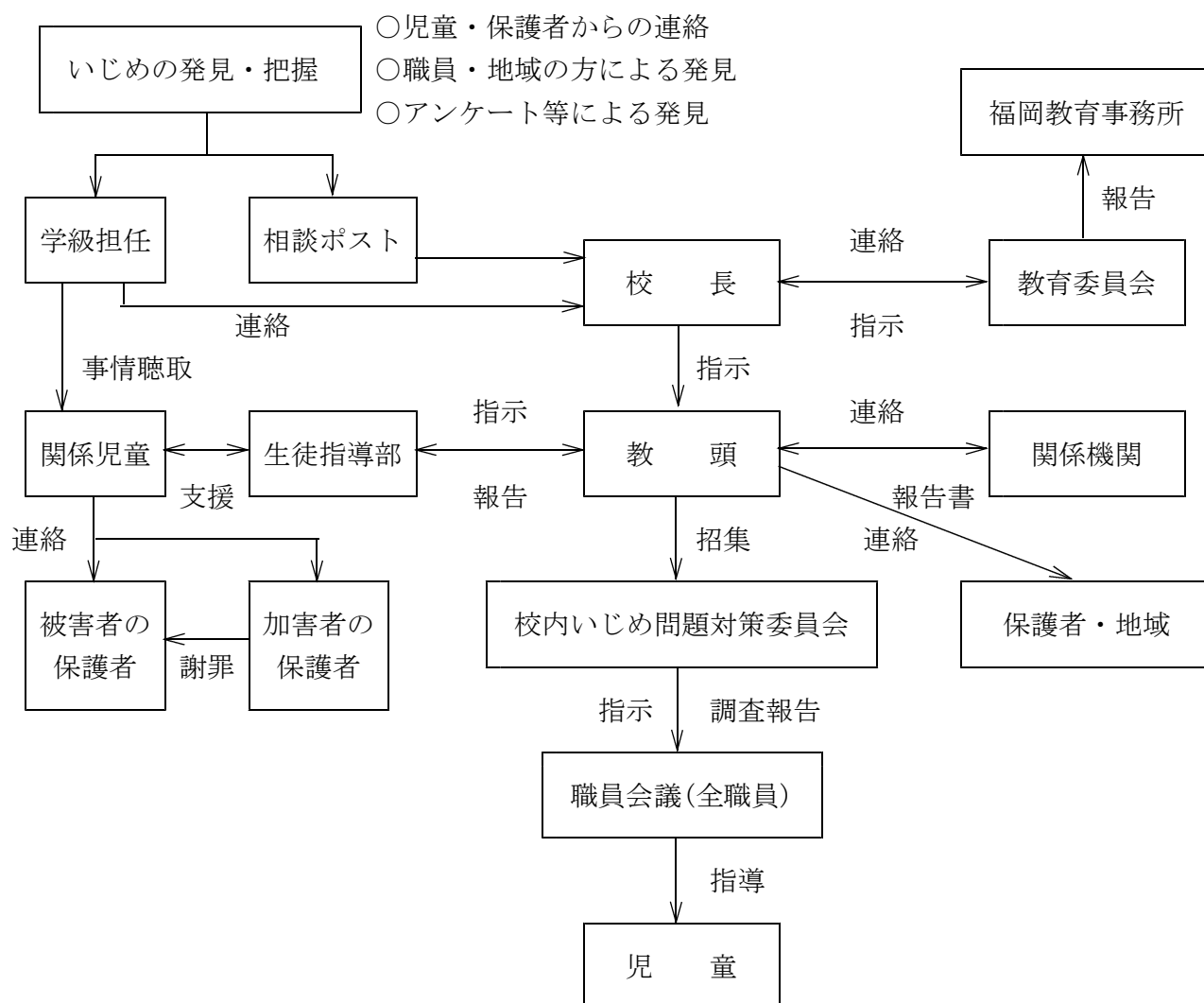
○緊急時委員会(緊急時のみ)

事案内容により参加者を選定する

## 3 関係機関との連携

新宮町いじめ問題対策連絡協議会との連携

#### 4 報告体制(校内報告マニュアル)



- いじめの発見で重要なことは日常の児童観察である。担任でなくても気づいたことは、些細なことでもすぐに担任に知らせるように努める。
- 事案対応の第一歩は「より迅速な行動」である。従って、事案発生時は直ちに校長(教頭)に報告し指示を受ける。また、早期に報告書を作成し教頭に提出する。
- 関係児童の事情聴取にあたっては、教育者としての自覚を持つとともに、教育活動の一環であることを念頭に置いて進める。また、より正確な情報を得ることも重要である。
- 保護者への対応にあたっては、誠意を持ってあたることが大切である。また、学級担任だけでなく、管理職等も同席して対応することも重要である。

## 5 職員研修

- (1) 本校の「学校いじめ防止基本方針」の共通理解を図る研修会の実施
- (2) 「いじめ早期発見・早期対応の手引き」を活用した研修会の実施
- (3) 専門家を講師として招聘した研修会の実施

## 6 いじめの未然防止、いじめの早期発見、いじめへの対処の取組

- (1) いじめの未然防止の取組(豊かな人間性を育む教育の推進)
  - ① 命の教育の推進
    - ・命の大切さ(生命尊重・思いやりの心)を学ぶ道徳の時間の充実
    - ・道徳的实践力を高める取組の工夫(ふわふわにこにこポスト・奉仕体験活動)
  - ② 人間関係・集団づくりの推進
    - ・学級会活動、児童会活動等による話し合い活動の充実
    - ・異学年集団による活動の推進(たてわりによる学校行事・たてわり掃除)
    - ・人間関係、集団づくり等のスキル指導(ピアサポート・ソーシャルスキルトレーニング)
  - ③ 体験活動の推進
    - ・生活科、総合的な学習の時間による自己課題達成のための体験活動の充実
    - ・集団における体験活動の推進(宿泊訓練・通学合宿・6年キャンプ)
    - ・かべを乗り越える体験の実施(竹太鼓の演奏・一輪車の乗車など)
  - ④ 基本的な生活習慣の定着と規範意識の育成
    - ・新“家庭教育宣言”による保護者と連携した基本的な生活習慣育成の取組
    - ・学校の重点目標「三つの約束」「3つの行い方」「3つの学び方」の指導の充実
- (2) いじめの早期発見の取組
  - ① 「いじめ・人間トラブルの早期発見チェックポイント」や「ダイジェスト版」等を活用した早期発見の取組
  - ② 「いじめに特化した学校生活アンケート」または、「学校習慣アンケート」の月1回の実施
  - ③ 教育相談週間の設定
  - ④ 相談ポストの設置と活用
  - ⑤ 「家庭用チェックリスト」や「家庭向けリーフレット」等を活用し、家庭と連携した早期発見の取組の実施
- (3) いじめへの対処の取組
  - ① 一次対応(緊急対応)・二次対応(短期対応)・三次対応(長期対応)による支援と指導
  - ② 町の支援チーム、県と連携したいじめ問題学校支援チームの活用
  - ③ 警察等との連携・通報
- (4) 重大事案が発生した時
  - ① 重大事態についての基準

### 【重大事態とは】

- ア いじめにより児童生徒の生命、心身又は財産に重大な被害が生じた疑いがあると認めるとき：児童生徒が自殺を企図した場合等
- イ いじめにより児童生徒が相当の期間学校を欠席することを余儀なくされている疑いがあると認めるとき：不登校の定義を踏まえ年間30日を目安とし、一定期間連続して欠席しているような場合などは、迅速に調査に着手

- ② 重大事案発生時の早期組織編成(緊急時委員会)と正確に事情聴取の実施  
(①自殺または自殺の企画 ②いじめが原因による30日以上の不登校欠席)
- ③ 重大事態発生時の連絡体制(町教育委員会との連携と調査)

ア 発見者⇒担任⇒学年主任⇒生徒指導主任⇒教頭⇒校長  
イ 校長⇒教育委員会学校教育課

※緊急時には、臨機応変に対応する。  
※教育委員会への一報後、改めて文書で報告する。  
※必要に応じて警察等関係機関にためらわずに通報する。

#### ④ 重大事態発生時の初動

ア いじめ対策委員会の招集  
イ 教育委員会学校教育課への報告と連携  
ウ 調査方法：＜事実の究明＞  
・いじめの状況、いじめのきっかけの聴取  
・事実に基づく聴取：被害者→周囲にいる者→加害者の順  
エ 警察への通報など関係機関との連携

### 7 ネット上のいじめの対応

- (1) 学級活動等による情報モラル教育の実施
- (2) 講師招聘による保護者と学ぶ規範意識育成事業の実施

### 8 教育相談体制

- (1) スクールカウンセラー等による教育相談体制の充実
- (2) 相談窓口の保護者・児童への周知
- (3) いじめの相談・通報窓口

いじめに係る相談を受けた場合は、すみやかに事実の有無の確認を行います。

#### ①学校におけるいじめの相談・通報窓口

ア 教頭 砥上 修二  
イ 特別支援コーディネーター 伊牟田 悦子  
(生徒指導担当)  
ウ 養護教諭 國光 美穂  
電話 9 6 3 - 0 0 3 0 E-mail: tachie-kyo@ems.town.shingu.fukuoka.jp

#### ②学校以外はいじめの防止相談・通報窓口

ア 福岡教育センター教育相談  
電話 9 4 8 - 3 0 0 0  
イ 新宮町教育委員会学校教育課  
電話 9 6 3 - 1 7 3 9 E-mail: gkyoiku@town.shingu.fukuoka.jp

## 9 保護者、地域等への働きかけ

- (1) 学級集会等 P T A 活動におけるいじめ問題に関する研修会の実施
- (2) いじめに特化した家庭用リーフレットやチェックリストの活用
- (3) 見守り隊や地域等との連携によるいじめを見逃さない見守り活動に関する協力体制の確立

## 10 いじめ防止のための年間計画

月	取 組 内 容
4 月	<ul style="list-style-type: none"> <li>・学校いじめ防止基本方針の提案と意識の統一</li> <li>・学校生活いじめアンケート見直し、アンケート①の実施</li> <li>・教育相談週間①の実施</li> </ul>
5 月	<ul style="list-style-type: none"> <li>・学校生活アンケート②の実施</li> <li>・運動会前「特別な配慮を要する子」の研修会の実施</li> </ul>
6 月	<ul style="list-style-type: none"> <li>・いじめ早期発見・早期対応リーフレット(家庭向け)の配付</li> <li>・無記名アンケート①の実施</li> <li>・校内いじめ問題対策委員会拡大委員会①の実施</li> <li>・たてわり掃除①の実施</li> </ul>
7 月	<ul style="list-style-type: none"> <li>・学校生活いじめアンケート②の実施</li> <li>・職員取組評価①の実施</li> <li>・ふわふわにこにこポスト①の実施</li> </ul>
8 月	<ul style="list-style-type: none"> <li>・児童理解に関する研修会(取組の方針)の実施</li> </ul>
9 月	<ul style="list-style-type: none"> <li>・いじめ早期発見チェックリスト(家庭用)の実施</li> <li>・学校生活いじめアンケート③の実施</li> <li>・教育相談週間②の実施</li> </ul>
10月	<ul style="list-style-type: none"> <li>・無記名アンケート②の実施</li> <li>・宿泊訓練、通学合宿の実施</li> </ul>
11月	<ul style="list-style-type: none"> <li>・学校生活いじめアンケート④の実施</li> <li>・たてわり掃除②の実施</li> </ul>
12月	<ul style="list-style-type: none"> <li>・学校生活いじめアンケート⑤の実施</li> <li>・ふわふわにこにこポスト②の実施</li> </ul>
1 月	<ul style="list-style-type: none"> <li>・学校生活いじめアンケート⑥の実施</li> <li>・職員取組評価②の実施</li> </ul>
2 月	<ul style="list-style-type: none"> <li>・児童理解に関する研修会(取組の結果)の実施</li> <li>・学校生活いじめアンケート⑦の実施</li> <li>・校内いじめ問題対策委員会拡大委員会②の実施</li> <li>・たてわり掃除③の実施</li> </ul>
3 月	<ul style="list-style-type: none"> <li>・学校生活いじめアンケート⑧の実施</li> <li>・教育相談</li> </ul>

※ いじめ対応の生徒指導部会は毎月実施